

**UCHWAŁA NR XXIII/141/2017
RADY GMINY SŁOŃSK**

z dnia 18 maja 2017 r.

**w sprawie uchwalenia miejscowego planu zagospodarowania przestrzennego w obrębie Lemierzyce
i Słońsk w gminie Słońsk**

Na podstawie art. 20 ust. 1 ustawy z dnia 27 marca 2003 r. o planowaniu i zagospodarowaniu przestrzennym (t.j. Dz. U. z 2016 r. poz. 778 ze zm.), art. 18 ust. 2 pkt 5 ustawy z dnia 8 marca 1990 r. o samorządzie gminnym (t.j. Dz. U. z 2016 r. poz. 446), po stwierdzeniu, że projekt miejscowego planu nie naruszy ustaleń Studium uwarunkowań i kierunków zagospodarowania przestrzennego, przyjętego uchwałą Rady Gminy Słońsk Nr XIX/120/2000 z dnia 28 grudnia 2000 r. zmienionej uchwałą Nr XVII/118/2012 Rady Gminy Słońsk z dnia 29 maja 2012 roku oraz uchwałą Nr XX/126/2017 Rady Gminy Słońsk z dnia 17 lutego 2017 roku

**Rozdział 1.
Ustalenia ogólne**

§ 1. 1. Zgodnie z uchwałą Rady Gminy Słońsk Nr XI/76/2015 z dnia 29 grudnia 2015 r. w sprawie przystąpienia do sporządzenia miejscowego planu zagospodarowania przestrzennego w obrębie Lemierzyce i Słońsk w gminie Słońsk, zmienioną uchwałą Rady Gminy Słońsk Nr XX/127/2017 z dnia 17 lutego 2017 r., uchwała się niniejszy miejscowy plan zagospodarowania przestrzennego zwany dalej planem.

2. Integralnymi częściami niniejszej uchwały są:

- 1) rysunki planu w skali 1:2000 wraz z wyrysem ze Studium uwarunkowań i kierunków zagospodarowania przestrzennego Gminy Słońsk – stanowiące załączniki nr 1A, 1B 1C i 1D do niniejszej uchwały;
- 2) rozstrzygnięcie o sposobie rozpatrzenia uwag zgłoszonych do projektu planu - stanowiące załącznik nr 2 do niniejszej uchwały.
- 3) rozstrzygnięcie o sposobie realizacji zapisanych w planie inwestycji z zakresu infrastruktury technicznej, które należą do zadań własnych gminy oraz zasad ich finansowania – stanowiące załącznik nr 3 do niniejszej uchwały.

3. Przedmiotem ustaleń planu jest obszar o powierzchni 21,1730 ha w obrębie którego wydzielono tereny:

- 1) obszary i tereny górnicze, oznaczony symbolem – PG;
- 2) rolnicze, oznaczone symbolem - R;
- 3) rolnicze wraz z infrastrukturą techniczną, w tym linią elektroenergetyczną średniego napięcia, oznaczone symbolem - R/E;
- 4) wody powierzchniowe śródlądowe wraz z infrastrukturą techniczną, w tym linią elektroenergetyczną średniego napięcia, oznaczone symbolem - WS/E
- 5) rolnicze wraz z rurociągami płynów złożowych i towarzyszącą infrastrukturą, oznaczone symbolem - R/G;
- 6) lasy wraz z rurociągami płynów złożowych i towarzyszącą infrastrukturą, oznaczone symbolem - ZL/G;
- 7) tereny infrastruktury technicznej – rurociąg z płynem złożowym i towarzyszącą infrastrukturą techniczną, oznaczony symbolem – G;
- 8) wody powierzchniowe śródlądowe wraz z rurociągami płynów złożowych i towarzyszącą infrastrukturą, oznaczone symbolem - WS/G;
- 9) wałów przeciwpowodziowych wraz z rurociągami płynów złożowych i towarzyszącą infrastrukturą, oznaczone symbolem - WP/G;
- 10) dróg pieszo-jezdnych, oznaczone symbolem: KX;
- 11) dróg pieszo-jezdnych wraz z rurociągami płynów złożowych i towarzyszącą infrastrukturą, oznaczone symbolem: KX/G;
- 12) dróg publicznych klasy zbiorczej, oznaczone symbolem - KDZ;

- 13) dróg publicznych klasy głównej ruchu przyspieszonego, wraz z rurociągami płynów złożowych i towarzyszącą infrastrukturą, oznaczone symbolem: KDGP/G;
- 14) dróg publicznych klasy zbiorczej, wraz z rurociągami płynów złożowych i towarzyszącą infrastrukturą, oznaczone symbolem – KDZ/G;
- 15) dróg publicznych klasy dojazdowej, wraz z rurociągami płynów złożowych i towarzyszącą infrastrukturą, oznaczone symbolem – KDD/G.

4. Następujące oznaczenia graficzne na rysunku planu w obrębie granic obszaru objętego planem są obowiązującymi ustaleniami planu:

- 1) granice obszaru objętego miejscowym planem zagospodarowania przestrzennego;
- 2) nieprzekraczalne linie zabudowy;
- 3) linie rozgraniczające tereny o różnym przeznaczeniu lub różnych zasadach zagospodarowania;
- 4) granice administracyjne: granice powiatów i granice gminy;
- 5) granice Obszaru Chronionego Krajobrazu "11A - Ośniańska Rynna z Jeziorem Radachowskim";
- 6) granice Obszaru NATURA 2000 - "Ujście Warty" PLC 080001, OSO oraz SOO;
- 7) granice Parku Krajobrazowego "Ujście Warty";
- 8) granice otuliny Parku Krajobrazowego "Ujście Warty";
- 9) granice otuliny Parku Narodowego "Ujście Warty";
- 10) granice obszaru i terenu górniczego „Kamień Mały”;
- 11) linia wyznaczająca odległość 50 m od czynnych odwiertów eksploatacyjnych oraz od odwiertu do zatłaczania wody złożowej;
- 12) strefa ochronna stanowiska archeologicznego;
- 13) symbole oznaczające przeznaczenie terenu;
- 14) wielkości wymiarowe.

5. Oznaczenia poza granicą obszaru objętego miejscowym planem zagospodarowania przestrzennego oraz pozostałe oznaczenia stanowią treści informacyjne planu, w tym: granice obszaru narażonego na zalanie, w przypadku zniszczenia lub uszkodzenia wału przeciwpowodziowego.

6. Ilekroć w niniejszej uchwale mowa będzie o:

- 1) nieprzekraczalnej linii zabudowy - należy przez to rozumieć linię określającą obszar dopuszczalnego położenia budynków i wiat;
- 2) strefie kontrolowanej – należy przez to rozumieć strefy kontrolowane zdefiniowane w przepisach odrębnych;
- 3) strefie zagrożenia wybuchem należy przez to rozumieć strefy określone w przepisach dotyczących ochrony przeciwpożarowej oraz w przepisach prawa budowlanego;
- 4) strefie bezpieczeństwa – należy przez to rozumieć obszar zdefiniowany w przepisach odrębnych;
- 5) pasie eksploatacyjnym – należy przez to rozumieć pas terenu po obu stronach urządzenia przesyłowego, konieczny dla właściwego korzystania z tego urządzenia, o szerokości niezbędnej do prowadzenia prac eksploatacyjnych, w tym swobodnego wejścia lub wjazdu sprzętu dla zapewnienia obsługi, konserwacji, remontów, napraw, montażu, prac kontrolno-pomiarowych oraz usuwania awarii i likwidacji urządzenia;
- 6) zieleni śródleśna - należy przez to rozumieć obszar wydzielony z terenów leśnych, stanowiący tereny różne, na którym dopuszcza się budowę infrastruktury technicznej, bez prawa zalesiania terenu.

§ 2. W zakresie zasad ochrony i kształtowania ładu przestrzennego:

- 1) ustala się zakaz lokalizacji zabudowy – budynków i wiat, chyba że ustalenia szczegółowe określą inaczej;
- 2) ustala się lokalizację zabudowy zgodnie z nieprzekraczalnymi liniami zabudowy wyznaczonymi na rysunku planu;

- 3) przy zagospodarowaniu terenu w promieniu 50 m od czynnych odwiertów, w tym odwiertu do zatłaczania wody złożowej, obowiązują przepisy odrębne,
- 4) ustala się strefę bezpieczeństwa dla rurociągów wysokiego ciśnienia z płynem złożowym wynoszącą 12 m, to jest 6 m na każdą stronę od osi rurociągu, w której obowiązuje zakaz działań mogących zagrozić trwałości rurociągu - obowiązują przepisy odrębne;
- 5) ustala się strefę kontrolowaną o parametrach wynikających z przepisów odrębnych i pas eksploatacyjny o szerokości od 4,0 do 8,0 m;
- 6) strefa kontrolowana i pas eksploatacyjny oraz strefa bezpieczeństwa nie mogą wykraczać poza granice opracowania planu oznaczone na rysunku planu;
- 7) dopuszcza się w strefie bezpieczeństwa, strefie kontrolowanej i pasie eksploatacyjnym lokalizację uzupełniających sieci i urządzeń infrastruktury technicznej;
- 8) ustala się obowiązek zabezpieczenia przed przemieszczaniem się rurociągów lokalizowanych w gruntach nawodnionych, rowach i gruntach niestabilnych;
- 9) ustala się obowiązek trwałego oznaczenia w terenie trasy rurociągu, w szczególności załamania w jego przebiegu oraz przejść przez cieki i wał powodziowy;
- 10) ustala się na terenach wyznaczonych do lokalizacji rurociągów, taką lokalizację rurociągów, aby strefy bezpieczeństwa, pasy eksploatacyjne rurociągów, strefy kontrolowane i strefy zagrożenia wybuchem mieściły się w całości w granicach obszaru objętego planem;
- 11) ustala się na terenach wyznaczonych do lokalizacji napowietrznej linii energetycznej, w granicach planu, taką lokalizację sieci, aby ich strefy oddziaływania mieściły się w całości w granicach obszaru objętego planem.

§ 3. W zakresie zasad ochrony środowiska, przyrody i krajobrazu kulturowego:

- 1) ustala się zakaz lokalizacji przedsięwzięć mogących zawsze znacząco oddziaływać na środowisko;
- 2) w obszarze planu nie występują tereny, które wymagałyby zgodnie z przepisami odrębnymi ustalenia dopuszczalnych poziomów hałasu;
- 3) część obszaru objętego miejscowym planem, oznaczonego na załączniku nr 1A, położony jest w obszarze i terenie górniczym „Kamień Mały” (koncesja Ministra Środowiska nr 5/2014 z dnia 31 grudnia 2014 na wydobywanie ropy naftowej i towarzyszącego gazu ziemnego ze złoża „Kamień Mały”),
- 4) część obszaru objętego miejscowym planem znajduje się w granicach Obszaru Chronionego Krajobrazu "11A - Ośniańska Rynna z Jeziołem Radachowskim", - mają zastosowanie przepisy dotyczące ochrony przyrody (w tym rozporządzenie Nr 3 Wojewody Lubuskiego z dnia 17 lutego 2005 roku w sprawie obszarów chronionego krajobrazu - Dziennik Urzędowy Województwa Lubuskiego Nr 9 poz. 172 ze zm.);
- 5) część obszaru objętego miejscowym planem znajduje się w granicach Obszaru NATURA 2000 - "Ujście Warty" PLC 080001, stanowiący jednocześnie OSO - Obszar Specjalnej Ochrony oraz SOO - Specjalne Obszary Ochrony, gdzie mają zastosowanie przepisy dotyczące ochrony przyrody;
- 6) część obszaru objętego miejscowym planem znajduje się w oznaczonych na rysunku planu granicach Parku Krajobrazowego "Ujście Warty", - mają zastosowanie przepisy dotyczące ochrony przyrody (w tym rozporządzenie Wojewody Gorzowskiego Nr 7 z dnia 18 grudnia 1996 roku w sprawie utworzenia Parku Krajobrazowego „Ujście Warty” (Dz. Urz. woj. gorzowskiego Nr 1 z 14 lutego 1997 r. ze zm.);
- 7) część obszaru objętego miejscowym planem znajduje się w oznaczonych na rysunku planu granicach otuliny Parku Krajobrazowego "Ujście Warty", - mają zastosowanie przepisy dotyczące ochrony przyrody (w tym rozporządzenie Wojewody Gorzowskiego Nr 7 z dnia 18 grudnia 1996 roku w sprawie utworzenia Parku Krajobrazowego „Ujście Warty” (Dz. Urz. woj. gorzowskiego Nr 1 z 14 lutego 1997 r. ze zm.);
- 8) część obszaru objętego miejscowym planem znajduje się w oznaczonych na rysunku planu granicach otuliny Parku Narodowego "Ujście Warty", - mają zastosowanie przepisy dotyczące ochrony przyrody (w tym Rozporządzenie Rady Ministrów z dnia 19 czerwca 2001 r. w sprawie utworzenia Parku Narodowego „Ujście Warty” - Dz.U. z 2001r. Nr67, poz.681 ze zm.);
- 9) na załączniku graficznym wyznacza się granice obszaru narażonego na zalanie w przypadku zniszczenia lub uszkodzenia wału przeciwożarowego;

- 10) w przypadku dokonania odkrycia kopalnych szczątków roślin i zwierząt - mają zastosowanie przepisy z zakresu ochrony przyrody;
- 11) ustala się obowiązek ogrodzenia terenów PG lub, oznakowania tablicą, z napisem zakazującym wstępu osobom nieupoważnionym;
- 12) nakaz oczyszczenia saperskiego przed rozpoczęciem robót budowlanych;
- 13) zakaz lokalizacji siłowni wiatrowych.

§ 4. W zakresie zasad kształtowania krajobrazu: ustala się obowiązek zachowania w stopniu możliwie największym zachowania zieleni przydrożnej i śródpolnej, jeśli nie będzie kolizji z planowaną infrastrukturą techniczną.

§ 5. W zakresie zasad ochrony dziedzictwa kulturowego i zabytków, w tym krajobrazów kulturowych, oraz dóbr kultury współczesnej:

- 1) w przypadku odkrycia przedmiotu, co do którego istnieje przypuszczenie, iż jest on zabytkiem - mają zastosowanie przepisy z zakresu ochrony zabytków i opieki nad zabytkami;
- 2) w granicach planu znajdują się stanowiska archeologiczne, których strefy ochronne zostały określone w załączniku nr 1A, - mają zastosowanie przepisy z zakresu opieki nad zabytkami:
 - a) stanowisko nr 1, AZP 48-08/11 – ślad osadnictwa - młodszy mezolit (grupa chojnicka) z epoki kamienia i osada kultury pucharów lejkowatych z okresu neolitu epoki kamienia;
 - b) stanowisko nr 16, AZP 48-08/27 – osada z epoki kamienia.

§ 6. Nie ustala się w planie:

- 1) wymagań wynikających z potrzeb kształtowania przestrzeni publicznych - ponieważ nie występują w obrębie planu;
- 2) granic i sposobów zagospodarowania terenów obszarów szczególnego zagrożenia powodzią oraz obszarów osuwania się mas ziemnych, udokumentowanych zbiorników wód podziemnych - nie występują takie tereny;
- 3) szczegółowych zasad i warunków scalania i podziału nieruchomości objętych planem miejscowym - z uwagi na brak potrzeb przeprowadzenia takiego scalania, plan obejmuje głównie fragmenty działek gruntowych;
- 4) sposobów i terminów tymczasowego zagospodarowania, urządzania i użytkowania terenów - z uwagi na brak potrzeb w tym zakresie;
- 5) minimalnej liczby miejsc do parkowania w tym miejsc przeznaczonych na parkowanie pojazdów zaopatrzonych w kartę parkingową oraz sposobu ich realizacji – nie występują tereny wymagające obsługi komunikacyjnej – parkingów;
- 6) granice i sposoby zagospodarowania terenów oznaczonych jako krajobrazy priorytetowe w audycie krajobrazowym oraz w planach zagospodarowania przestrzennego województwa – nie wyznaczono krajobrazów priorytetowych w audycie krajobrazowym ani w planie zagospodarowania przestrzennego województwa.

Rozdział 2. **Ustalenia szczegółowe**

§ 7. Dla terenu oznaczonego na załączniku nr 1A symbolem 1R/E, 3R/E:

1. Ustala się przeznaczenie terenu: tereny rolnicze wraz z infrastrukturą techniczną - linią elektroenergetyczną średniego napięcia.
2. Ustala się podziemną lub napowietrzną infrastrukturę techniczną elektroenergetyczną.
3. Słupy lub inne podpory napowietrznej linii elektroenergetycznej lokalizować w odległości minimum 5 m od krawędzi skarpy kanału zlokalizowanego na terenie 2WS/E.

§ 8. Dla terenu oznaczonego na załączniku nr 1A symbolem 2WS/E:

1. Ustala się przeznaczenie terenu: tereny wody powierzchniowej śródlądowej wraz z infrastrukturą techniczną - linią elektroenergetyczną średniego napięcia.

2. Dopuszcza się napowietrzną i podziemną infrastrukturę techniczną elektroenergetyczną.

§ 9. Dla terenu oznaczonego na załączniku nr 1A symbolem 4R/E:

1. Ustala się przeznaczenie terenu: tereny rolnicze wraz z infrastrukturą techniczną - linią elektroenergetyczną średniego napięcia.

2. Ustala się lokalizację infrastruktury technicznej elektroenergetycznej wyłącznie jako podziemną.

§ 10. Dla terenu oznaczonego na załączniku nr 1A symbolem 5PG i 12PG:

1. W zakresie przeznaczenia terenu: obszary i tereny górnicze – obiekty i urządzenia związane z wydobywaniem i obróbką płynu złożowego oraz zatłaczaniem wód złożowych do odwiertu.

2. Obowiązują zasady zabudowy i zagospodarowania terenu dla nowej zabudowy:

- 1) ustala się na terenie lokalizację obiektów i urządzeń służących do wydobywania, obróbki i przesyłu płynów złożowych w tym ropy naftowej i gazu ziemnego, oraz zatłaczania wód złożowych do odwiertu;
- 2) ustala się lokalizację sieci, instalacji i urządzeń infrastruktury technicznej oraz placów manewrowych i dojazdów;
- 3) zbiorniki z substancjami zagrażającymi skażeniem wód podziemnych, należy zabezpieczyć przed niekontrolowanym wyciekami i odizolować od gruntu;
- 4) ustala się maksymalny wskaźnik zabudowy budynkami – 50% łącznej powierzchni terenu;
- 5) ustala się obowiązek zapewnienia powierzchni biologicznie czynnej w wymiarze nie mniejszym niż 10% powierzchni działki;
- 6) ustala się intensywność zabudowy - od 0 do 0,5;
- 7) ustala się nieprzekraczalną linię zabudowy jak na załączniku graficznym w odległości 6 m od linii rozgraniczającej terenu;
- 8) ustala się wysokość budynków lub wiat: do 10 m,
- 9) ustala się geometrię dachów budynków lub wiat: dachy jedno lub dwuspadowe o kącie nachylenia połaci dachowych: od 0 do 35 stopni;
- 10) ustala się lokalizację na terenie budowli, innych niż wiaty, o wysokości nie przekraczającej 50 m ponad poziom terenu;
- 11) ustala się obowiązek ogrodzenia terenu ogrodzeniem o wysokości minimum 1,8 m.

3. W zakresie infrastruktury technicznej:

- 1) dopuszcza się budowę, przebudowę i rozbudowę infrastruktury technicznej oraz likwidację wyłączonych z eksploatacji obiektów, sieci i urządzeń infrastruktury technicznej;
- 2) ustala się zaopatrzenie w wodę wyłącznie do celów technologicznych w oparciu o ujęcia własne lub w oparciu o sieć wodociągową;
- 3) ustala się odprowadzanie ścieków przemysłowych innych niż niebezpieczne do szczelnych zbiorników na ścieki, a następnie ich usuwanie zgodnie z przepisami odrębnymi;
- 4) ustala się demontaż zbiorników na ścieki przemysłowe po zaprzestaniu eksploatacji złoża;
- 5) ustala się obowiązek gromadzenia przemysłowych odpadów płynnych w szczelnych zbiornikach, oraz zabezpieczenie środowiska przed ich ewentualnym przedostaniem się do gruntu i wód gruntowych oraz ich usuwanie zgodnie z przepisami odrębnymi;
- 6) ustala się obowiązek gromadzenia odpadów stałych i odrębnie niebezpiecznych w szczelnych zamykanych pojemnikach, oraz ich usuwanie zgodnie z przepisami odrębnymi;
- 7) w zakresie odprowadzanie wód deszczowych i roztopowych:
 - a) z powierzchni nie utwardzonych ustala się odprowadzenie wód deszczowych i roztopowych powierzchniowo do ziemi w granicach nieruchomości;
 - b) z powierzchni utwardzonych ustala się odprowadzenie wód deszczowych i roztopowych zgodnie z przepisami odrębnymi;

- 8) ustala się zaopatrzenie w energię elektryczną w oparciu o sieć elektroenergetyczną;
- 9) ustala się obowiązek zapewnienia awaryjnych dostaw energii elektrycznej na potrzeby własne w oparciu o indywidualne urządzenia;
- 10) ustala się zaopatrzenie w gaz w oparciu o zbiorniki na gaz lub sieć gazową;
- 11) ustala się zaopatrzenie w energię ciepłą obiektów z własnych źródeł z zaleceniem wykorzystania energii elektrycznej lub gazu ziemnego w oparciu o urządzenia niskoemisyjne;
- 12) ustala się obowiązek zapewnienia monitoringu inwestycji w miejscach wymaganych przepisami odrębnymi;
- 13) ustala się obowiązek zapewnienia ochrony odgromowej i systemu ochrony obwodowej;
- 14) ustala się obowiązek oświetlenia terenu;
- 15) ustala się dojazd do terenu z dróg publicznych, zlokalizowanych poza granicą obszaru objętego planem lub drogi 13KDZ;

4. Ustala się rekultywację terenu w kierunku rolnym, z dopuszczeniem pozostawienia otworów po odwiertach po uprzednim ich zabezpieczeniu i uszczelnieniu.

§ 11. Dla terenu oznaczonego na załączniku nr 1A symbolem 8WS/G, 10WS/G, 16WS/G i 20WS/G, na załączniku nr 1B symbolem 23WS/G, 38WS/G, na załączniku nr 1D symbolem 56WS/G:

1. Ustala się przeznaczenie terenu: tereny wody powierzchniowej śródlądowej wraz z rurociągami płynów złożowych i towarzyszącą infrastrukturą.

2. Ustala się lokalizację rurociągów z dopuszczeniem: innych sieci i urządzeń niezbędnych do jego prawidłowego funkcjonowania w tym: światłowód, instalacje elektryczne.

3. Ustala się skrzyżowanie z obiektami melioracji podstawowej w formie przewiertu lub przecisku sterowanego minimum 1,5 m pod dnem cieku.

§ 12. Dla terenu oznaczonego na załączniku nr 1A symbolem 6R oraz 14R ustala się przeznaczenie: tereny rolnicze.

§ 13. Dla terenu oznaczonego na załączniku nr 1A symbolem: 7R/G, 9R/G i 11R/G 15R/G, 17R/G, i 19R/G; na załączniku nr 1A i 1B symbolem 21R/G; na załączniku nr 1B symbolem: 24R/G, **35R/G**, 37R/G ; na załączniku nr 1B i załączniku nr 1C symbolem 39R/G; na załączniku nr 1C symbolem: 41R/G, 43R/G, 45R/G, 47R/G, na załączniku nr 1C i załączniku nr 1D symbolem 49R/G; na załączniku nr 1D symbolem: 51R/G, 53R/G, 55R/G, 57R/G, 59R/G:

1. Ustala się przeznaczenie terenu: tereny rolnicze wraz z rurociągami płynów złożowych o wysokim ciśnieniu i towarzyszącą infrastrukturą.

2. Ustala się lokalizację rurociągów z dopuszczeniem: innych sieci i urządzeń niezbędnych do jego prawidłowego funkcjonowania w tym: światłowód, instalacje elektryczne.

3. Ustala się przejścia skrzyżowania z obiektami melioracji szczegółowej w formie przewiertu lub przecisku sterowanego minimum 1,5 m pod dnem rowu.

§ 14. Dla terenu oznaczonego na załączniku nr 1B symbolem: 24R/G:

1. Ustala się przeznaczenie terenu: tereny rolnicze wraz z rurociągami płynów złożowych o wysokim ciśnieniu i towarzyszącą infrastrukturą.

2. Ustala się lokalizację rurociągów z dopuszczeniem: innych sieci i urządzeń niezbędnych do jego prawidłowego funkcjonowania w tym: światłowód, instalacje elektryczne w formie przewiertu lub przecisku sterowanego.

§ 15. Dla terenów oznaczonych symbolem: 13KDZ ustala się przeznaczenie terenu: droga publiczna powiatowa klasy zbiorczej.

§ 16. Dla terenu oznaczonego na załączniku nr 1A symbolem: 18KDD/G; na załączniku nr 1B symbolem: 32KDD/G, 34KDD/G, 36KDD/G; na załączniku nr 1C symbolem: 42KDD/G, 44KDD/G, 46KDD/G, 48KDD/G; na załączniku nr 1D symbolem: 50KDD/G, 52KDD/G, 54KDD/G, 58KDD/G:

1. Ustala się przeznaczenie terenu: droga publiczna gminna, klasy dojazdowej wraz z rurociągami płynów złożowych i towarzyszącą infrastrukturą.
2. Ustala się szerokość w liniach rozgraniczenia - zgodnie z oznaczeniem na rysunku planu.
3. Ustala się lokalizację na terenie infrastruktury technicznej związanej z transportem płynu złożowego, w tym: światłowody, sieci elektroenergetyczne, wyłącznie jako podziemne.
4. Ustala się obowiązek zabezpieczenia rurociągu przed ewentualnym uszkodzeniem powodowanym ruchem pojazdów.

§ 17. Dla terenu oznaczonego: na załączniku nr 1B symbolem 22WP/G:

1. Ustala się przeznaczenie terenu: teren wałów przeciwpowodziowych wraz z rurociągami płynów złożowych i towarzyszącą infrastrukturą.
2. Ustala się lokalizację rurociągu związanego z transportem ropy naftowej i gazu ziemnego w tym: światłowody, sieci elektroenergetyczne, wyłącznie jako podziemne.
3. Lokalizacja infrastruktury technicznej nie może:
 - 1) naruszać geometrii wału powodziowego;
 - 2) pomniejszać szczelności wałów powodziowych.
4. Ustala się skrzyżowanie infrastruktury technicznej z wałem przeciwpowodziowym minimum 1,5 m pod podstawą wału w formie przewiertu lub przecisku sterowanego.

§ 18. Dla terenu oznaczonego: na załączniku nr 1B symbolem 25ZL/G, 27ZL/G:

1. Ustala się przeznaczenie terenu: tereny lasów wraz z rurociągami płynów złożowych i towarzyszącą infrastrukturą lokalizowanych metodą przewiertu
2. Ustala się lokalizację infrastruktury technicznej związanej z transportem ropy naftowej i gazu ziemnego, światłowody, sieci elektroenergetyczne, wyłącznie jako podziemne.

§ 19. Dla terenu oznaczonego: na załączniku nr 1B symbolem 31G i 33G:

1. W zakresie przeznaczenia terenu:
 - 1) ustala się przeznaczenie terenu: teren infrastruktury technicznej - rurociągów płynów złożowych i towarzyszącej infrastruktury technicznej,
 - 2) dopuszcza się lasy na terenie nie kolidującym z przewidzianą funkcją lub po zaprzestaniu eksploatacji złoża.
2. Ustala się lokalizację infrastruktury technicznej związanej z transportem ropy naftowej i gazu ziemnego w tym: światłowody, sieci elektroenergetyczne, wyłącznie jako podziemne.
3. Ustala się obowiązek zachowania odległości od zewnętrznej krawędzi jezdni drogi krajowej zgodnie z przepisami odrębnymi.
4. Ustalam rekultywację terenu leśnego po okresie przydatności dla infrastruktury technicznej w kierunku leśnym.
5. Ustala się lokalizację zieleni śródleśnej niskiej i średniowysokiej (krzewy).

§ 20. Dla terenu oznaczonego na załączniku nr 1B symbolem: 26KDZ/G; na załączniku nr 1C symbolem: 40KDZ/G:

1. Ustala się przeznaczenie terenu: droga publiczna powiatowa, klasy zbiorczej wraz z rurociągami płynów złożowych i towarzyszącą infrastrukturą.
2. Ustala się szerokość w liniach rozgraniczenia - zgodnie z oznaczeniem na rysunku planu.
3. Ustala się lokalizację na terenie infrastruktury technicznej związanej z transportem płynu złożowego, w tym: światłowody, sieci elektroenergetyczne, wyłącznie jako podziemne.
4. Lokalizacja infrastruktury nie może naruszać geometrii drogi.
5. Ustala się obowiązek zabezpieczenia rurociągu przed ewentualnym uszkodzeniem powodowanym ruchem pojazdów.

§ 21. Dla terenu oznaczonego na załączniku nr 1B symbolem: 30KX:

1. Ustala się przeznaczenie terenu: droga pieszo-jezdna (ścieżka rowerowa).
2. Ustala się szerokość w liniach rozgraniczenia - zgodnie z oznaczeniem na rysunku planu.
3. Zakaz lokalizacji w obrębie terenu sieci infrastruktury technicznej z dopuszczeniem zasięgu pasa eksploatacyjnego sieci lokalizowanej na terenach graniczących z terenem 29KX.

§ 22. Dla terenu oznaczonego na załączniku nr 1B symbolem: 28KDGP/G:

1. Ustala się przeznaczenie terenu: droga publiczna krajowa, klasy głównej ruchu przyspieszonego wraz z rurociągami płynów złożowych i towarzyszącą infrastrukturą.
2. Ustala się szerokość w liniach rozgraniczenia - zgodnie z oznaczeniem na rysunku planu.
3. Ustala się lokalizację na terenie infrastruktury technicznej związanej z transportem ropy naftowej i gazu ziemnego w tym: światłowody, sieci elektroenergetyczne, wyłącznie jako podziemne.
4. Lokalizacja infrastruktury technicznej metodą przecisku lub odwiertu kontrolowanego lub innej metody nie powodującej naruszenia geometrii drogi.
5. Ustala się obowiązek zabezpieczenia rurociągu przed ewentualnym uszkodzeniem powodowanym ruchem pojazdów.

§ 23. Dla terenu oznaczonego na załączniku nr 1B symbolem: 29KX/G:

1. Ustala się przeznaczenie terenu: droga pieszo-jezdna wraz z rurociągami płynów złożowych i towarzyszącą infrastrukturą.
2. Ustala się szerokość w liniach rozgraniczenia - zgodnie z oznaczeniem na rysunku planu.
3. Ustala się lokalizację na terenie infrastruktury technicznej związanej z transportem ropy naftowej i gazu ziemnego w tym: światłowody, sieci elektroenergetyczne, wyłącznie jako podziemne.
4. Lokalizacja infrastruktury technicznej metodą przecisku lub przewiertu kontrolowanego lub innej metody nie powodującej naruszenia geometrii drogi.
5. Ustala się obowiązek zabezpieczenia rurociągu przed ewentualnym uszkodzeniem powodowanym ruchem pojazdów.

Rozdział 3. Ustalenia końcowe

§ 24. 1. W oparciu o decyzję znak: ES.2210.29.2017.SS Ministra Środowiska z dnia 14.03.2017 r. zmienia się przeznaczenie gruntów leśnych o łącznej powierzchni 0,8189 ha, na cele nieleśne.

§ 25. Ustala się stawkę procentową od wzrostu wartości nieruchomości, zgodnie z którą na podstawie art. 36 ust. 4 ustawy z dnia 27 marca 2003 r. o planowaniu i zagospodarowaniu przestrzennym, naliczona zostanie opłata planistyczna w wysokości - 1%, na wszystkich wyznaczonych terenach.

§ 26. Wykonanie uchwały powierza się Wójtowi Słońska.

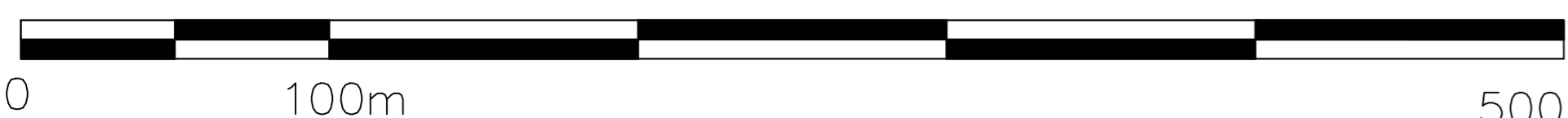
§ 27. Uchwała wchodzi w życie po upływie 14 dni od daty jej ogłoszenia w Dzienniku Urzędowym Województwa Lubuskiego.

PRZEWODNICZĄCA
RADY

Lilla Burkiewicz

MIEJSCOWY PLAN ZAGOSPODAROWANIA PRZESTRZENEGO w obrębie Lemierzyce i Słońsk w Gminie Słońsk

SKALA 1:2000



LEGENDA:

GRANICE OBSZARU OBJĘTEGO MIEJSCOWYM PLANEM ZAGOSPODAROWANIA PRZESTRZENEGO

LINIE ROZGRANICZAJĄCE TERENY O RÓŻNYM PRZEZNACZENIU LUB RÓŻNYCH ZASADACH ZAGOSPODAROWANIA

GRANICA OBRĘBÓW EWIDENCJI GRUNTÓW

NIEPRZEKRACZALNE LINIE ZABUDOWY

PG OBSZARY I TERENY GÓRNICZE

R TERENY ROLNICZE

R/E TERENY ROLNICZE WRAZ Z INFRASTRUKTURĄ TECHNICZNĄ, W TYM LINIĄ ELEKTROENERGETYCZNĄ ŚREDNIEGO NAPIĘCIA

WS/E TERENY WÓD POWIERZCHNIOWYCH ŚRÓDLĄDOWYCH WRAZ Z INFRASTRUKTURĄ TECHNICZNĄ, W TYM LINIĄ ELEKTROENERGETYCZNĄ ŚREDNIEGO NAPIĘCIA

R/G TERENY ROLNICZE WRAZ Z RUROCIĄCAMI PŁYNÓW ZŁOŻOWYCH I TOWARZYSZĄCĄ INFRASTRUKTURĄ TECHNICZNĄ

WS/G TERENY WÓD POWIERZCHNIOWYCH ŚRÓDLĄDOWYCH WRAZ Z RUROCIĄCAMI PŁYNÓW ZŁOŻOWYCH I TOWARZYSZĄCĄ INFRASTRUKTURĄ TECHNICZNĄ

KDZ TERENY DRÓG PUBLICZNYCH ZBIÓRCZYCH

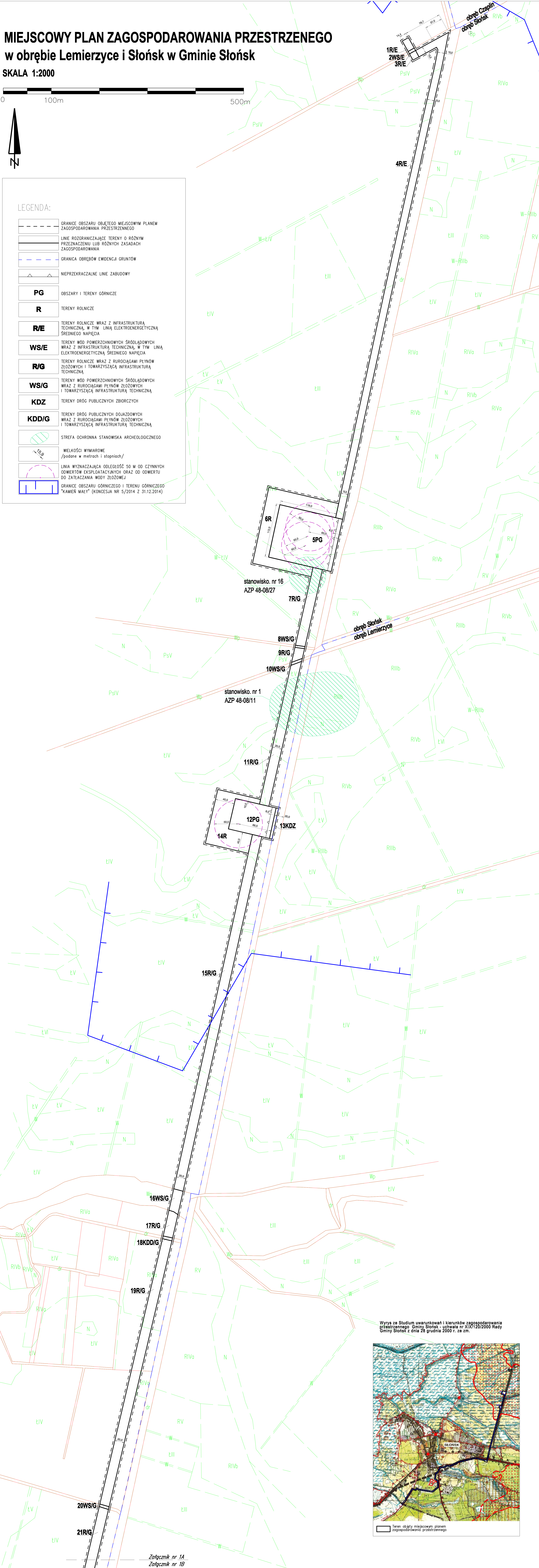
KDD/G TERENY DRÓG PUBLICZNYCH DOJAZDOWYCH WRAZ Z RUROCIĄCAMI PŁYNÓW ZŁOŻOWYCH I TOWARZYSZĄCĄ INFRASTRUKTURĄ TECHNICZNĄ

STREFA OCHRONNA STANOWISKA ARCHEOLOGICZNEGO

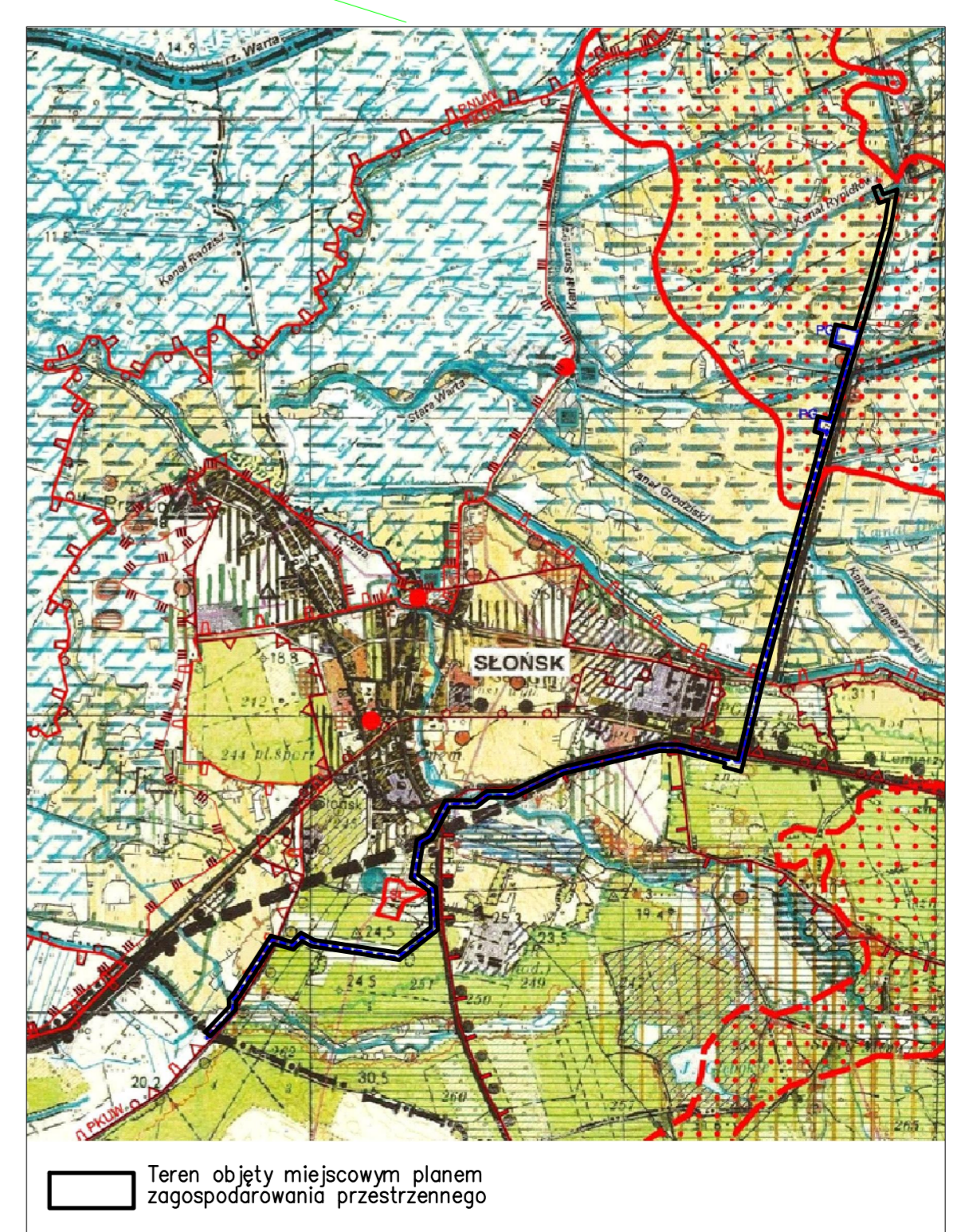
WIELKOŚCI WYMIAROWE /podane w metrach i stopniach/

LINIA WYZNACZAJĄCA ODLEGŁOŚĆ 50 M OD CZYNNYCH ODWIERTU EKSPLOATACYJNYCH ORAZ OD ODWERTU DO ZATŁACZANIA WODY ZŁOŻOWEJ

GRANICE OBSZARU GÓRNICZEGO I TERENU GÓRNICZEGO "KAMIEŃ MAŁY" (KONCESJA NR 5/2014 Z 31.12.2014)



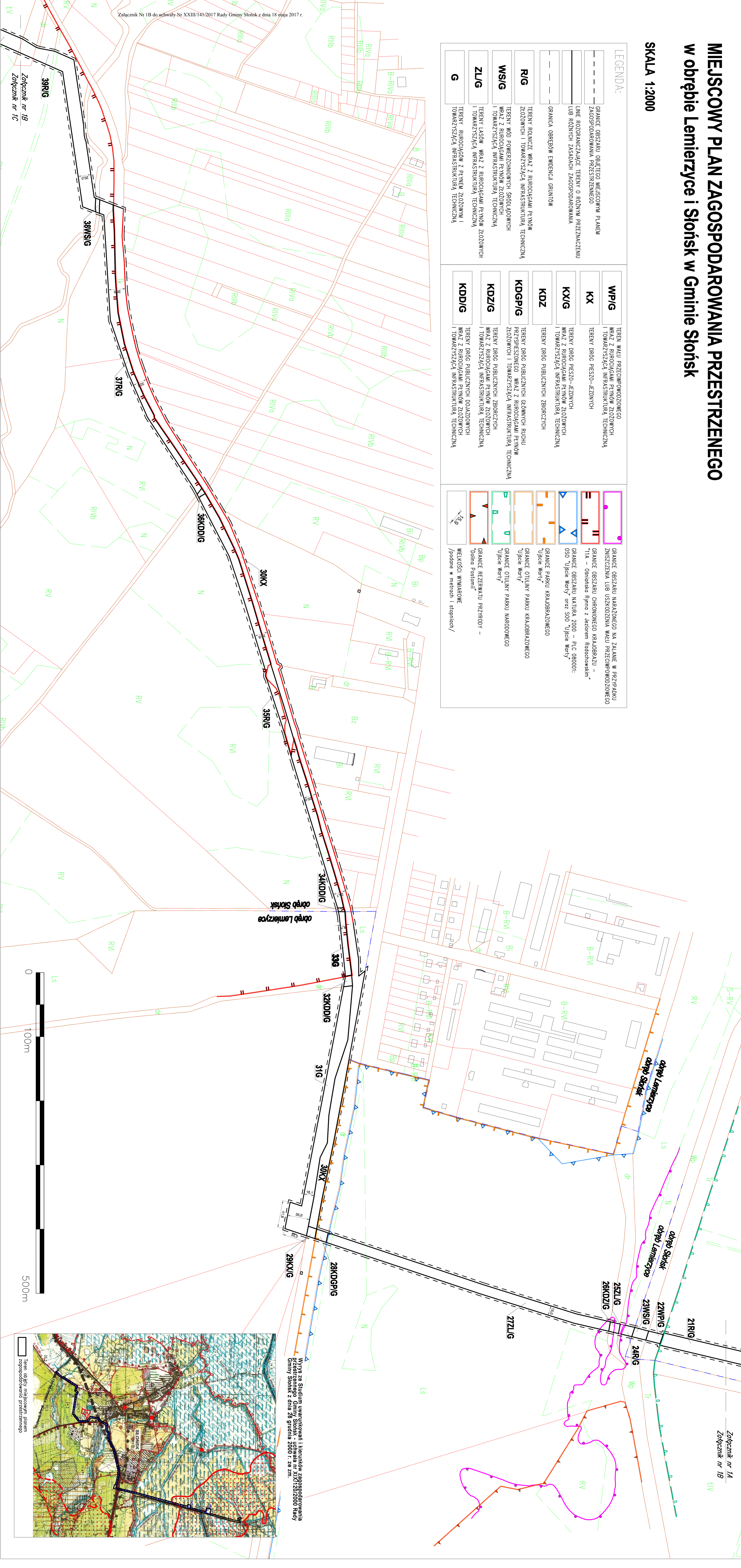
Wyrys ze Studium uwarunkowań i kierunków zagospodarowania przestrzennego Gminy Słońsk - uchwała nr XX/120/2000 Rady Gminy Słońsk z dnia 26 grudnia 2000 r. - ze zm.



MIEJSCOWY PLAN ZAGOSPODAROWANIA PRZESTRZENEGO w obrębie Lemierzyce i Słońsk w Gminie Słońsk

SKALA 1:2000

LEGENDA:	
	GRANICE OBSZARU OBJĘTEGO MIEJSCOWYM PLANEM ZAGOSPODAROWANIA PRZESTRZENNEGO
	LINE ROZGRANICZAJĄCE TERENY O RÓŻNYM PRZEZNACZENIU LUB RÓŻNYCH ZASADACH ZAGOSPODAROWANIA
	GRANICA OBRĘBOWI EVIDENCJI GRUNTÓW
R/G	TERENY ROLNICZE WRAZ Z RUROCIAŁAMI PIŃKÓW ZŁOZOWYCH I TOWARZYSZĄCĄ INFRASTRUKTURĄ TECHNICZNĄ
WS/G	TERENY WÓD POWIERZCHNIOWYCH ŚRÓDLĄDOWYCH WRAZ Z RUROCIAŁAMI PIŃKÓW ZŁOZOWYCH I TOWARZYSZĄCĄ INFRASTRUKTURĄ TECHNICZNĄ
ZL/G	TERENY LASÓW WRAZ Z RUROCIAŁAMI PIŃKÓW ZŁOZOWYCH I TOWARZYSZĄCĄ INFRASTRUKTURĄ TECHNICZNĄ
G	TERENY RUROCIAŁÓW Z PIŃKEM ZŁOZOWYM I TOWARZYSZĄCĄ INFRASTRUKTURĄ TECHNICZNĄ
WP/G	TEREN WAKU PRZECIWPÓWODZOWEGO WRAZ Z RUROCIAŁAMI PIŃKÓW ZŁOZOWYCH I TOWARZYSZĄCĄ INFRASTRUKTURĄ TECHNICZNĄ
KX	TERENY DRÓG PIESZO-JEZDNYCH
KY/G	TERENY DRÓG PIESZO-JEZDNYCH WRAZ Z RUROCIAŁAMI PIŃKÓW ZŁOZOWYCH I TOWARZYSZĄCĄ INFRASTRUKTURĄ TECHNICZNĄ
KDZ	TERENY DRÓG PUBLICZNYCH ZBIORCZYCH
KDGP/G	TERENY DRÓG PUBLICZNYCH GŁÓWNYCH RUCHU PRZYSPEŁZONEGO WRAZ Z RUROCIAŁAMI PIŃKÓW ZŁOZOWYCH I TOWARZYSZĄCĄ INFRASTRUKTURĄ TECHNICZNĄ
KDZ/G	TERENY DRÓG PUBLICZNYCH ZBIORCZYCH WRAZ Z RUROCIAŁAMI PIŃKÓW ZŁOZOWYCH I TOWARZYSZĄCĄ INFRASTRUKTURĄ TECHNICZNĄ
KDD/G	TERENY DRÓG PUBLICZNYCH DOŁĄDZOWYCH WRAZ Z RUROCIAŁAMI PIŃKÓW ZŁOZOWYCH I TOWARZYSZĄCĄ INFRASTRUKTURĄ TECHNICZNĄ
	GRANICE OBSZARU NARAŻONEGO NA ZALANIE W PRZYPADKU ZNISZCZENIA LUB USZKODZENIA WAKU PRZECIWPÓWODZOWEGO
	GRANICE OBSZARU CHRONIONEGO KRAJOBRAZU – "11A – Osiedisko Ryjno z Jeziorem Rododokowskim"
	GRANICE OBSZARU NATURA 2000 – PLC 080001: OSO "Ujście Warty" oraz SOO "Ujście Warty"
	GRANICE PARKU KRAJOBRAZOWEGO "Ujście Warty"
	GRANICE OTULINY PARKU KRAJOBRAZOWEGO "Ujście Warty"
	GRANICE REZERWATU PRZYRODY – "Dolina Pastosieli"
	WIELKOŚCI WYMIAROWE /podane w metrach i stopniach/

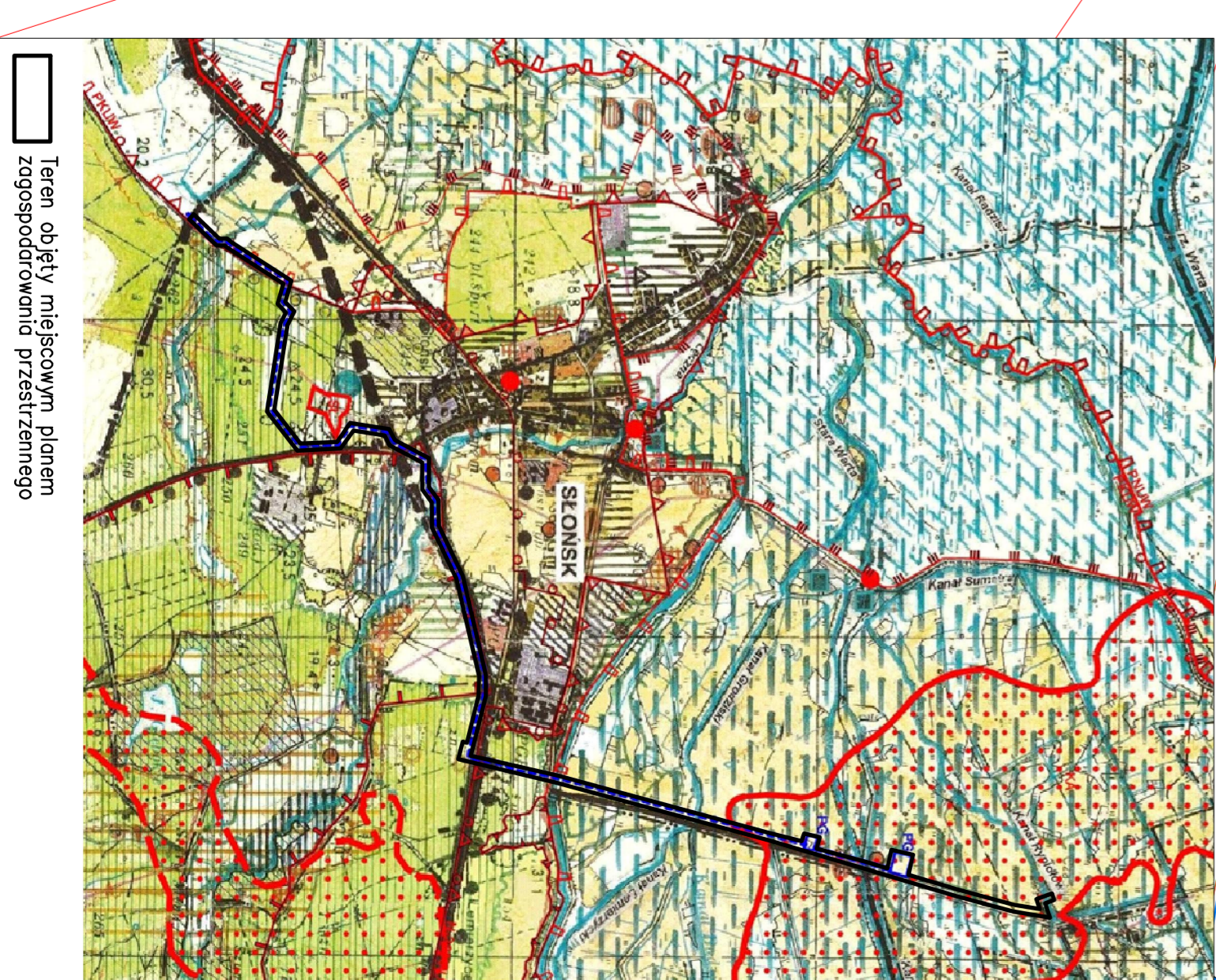


Załącznik nr 1A
Załącznik nr 1B
LIV

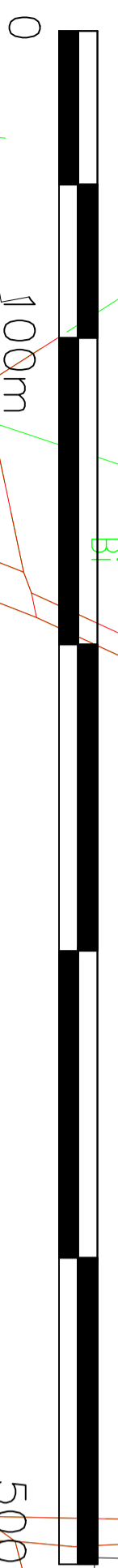
Załącznik Nr 1B do uchwały Nr XXIII/141/2017 Rady Gminy Słońsk z dnia 18 maja 2017 r.

Załącznik nr 1B
Załącznik nr 1C

Wzrós za Studium uwarunkowań i kierunków zagospodarowania przestrzennego Gminy Słońsk - uchwała nr XLX/120/2000 Rady Gminy Słońsk z dnia 28 grudnia 2000 r. ze zm.

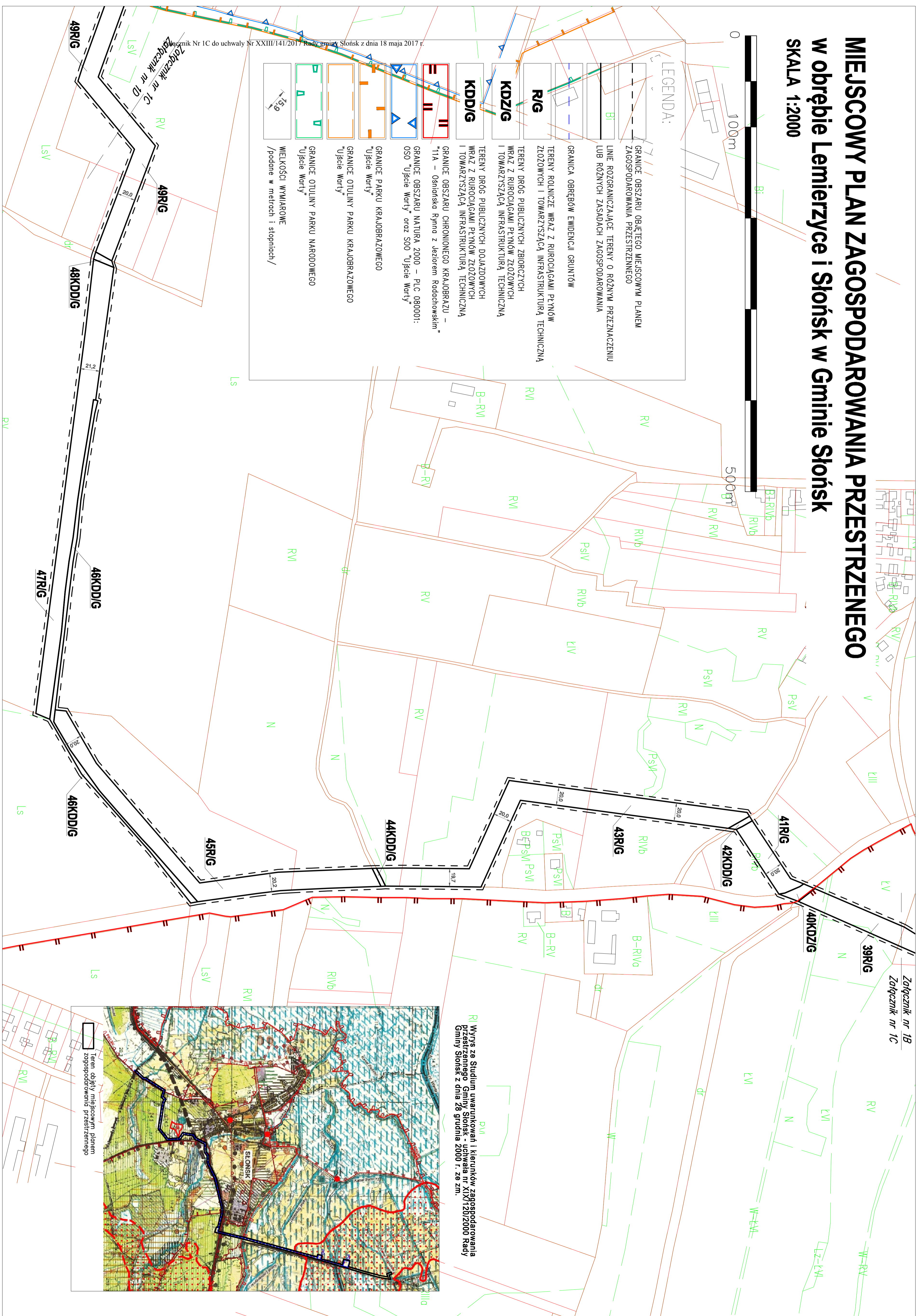


MIJSCOWY PLAN ZAGOSPODAROWANIA PRZESTRZENNEGO w obrębie Lemierzyce i Słońsk w Gminie Słońsk SKALA 1:2000



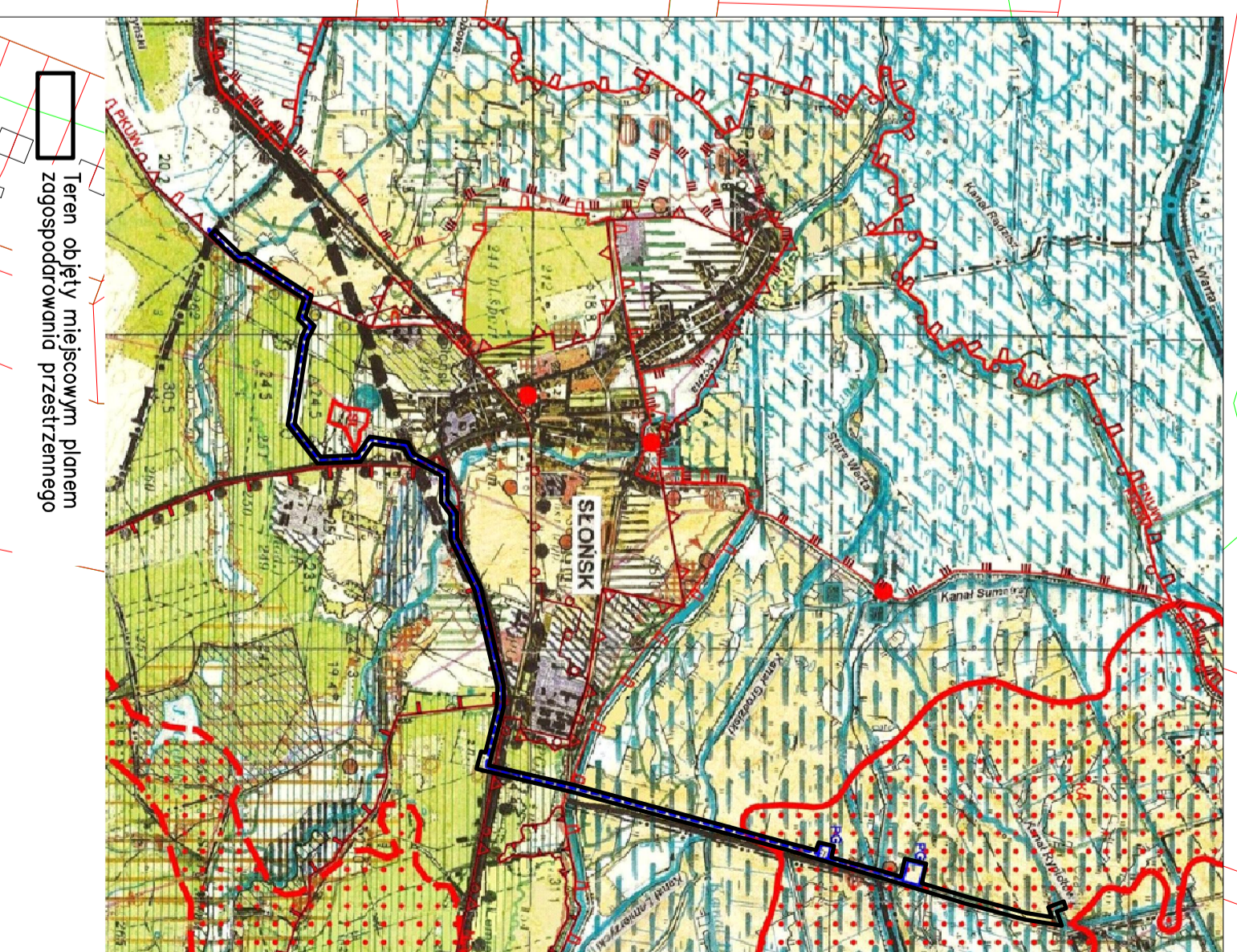
LEGENDA:

- GRANICE OBSZARU OBJĘTEGO MIJSCOWYM PLANEM ZAGOSPODAROWANIA PRZESTRZENNEGO
- LINIE ROZGRANICZAJĄCE TERENY O RÓŻNYM PRZEZNACZENIU LUB RÓŻNYCH ZASADACH ZAGOSPODAROWANIA
- GRANICA OBRĘBÓW EVIDENCJI GRUNTÓW
- TERENY ROLNICZE WRAZ Z RUROCIĄGAMI PŁYNÓW ZŁOZOWYCH I TOWARZYSZĄCĄ INFRASTRUKTURĄ TECHNICZNĄ
- TERENY DRÓG PUBLICZNYCH ZBIORCZYCH WRAZ Z RUROCIĄGAMI PŁYNÓW ZŁOZOWYCH I TOWARZYSZĄCĄ INFRASTRUKTURĄ TECHNICZNĄ
- TERENY DRÓG PUBLICZNYCH DOJAZDOWYCH WRAZ Z RUROCIĄGAMI PŁYNÓW ZŁOZOWYCH I TOWARZYSZĄCĄ INFRASTRUKTURĄ TECHNICZNĄ
- GRANICE OBSZARU CHRONIONEGO KRAJOBRAZU – "11A – Osmieńsko Ryina z Jeziorem Rodochowskim"
- GRANICE OBSZARU NATURA 2000 – PLIC 080001: OSO "Ujście Warły" oraz SOO "Ujście Warły"
- GRANICE PARKU KRAJOBRAZOWEGO "Ujście Warły"
- GRANICE OTULINY PARKU KRAJOBRAZOWEGO "Ujście Warły"
- GRANICE OTULINY PARKU NARODOWEGO "Ujście Warły"
- WIELKOŚCI WYMIAROWE /podane w metrach i stopniach /



Załącznik nr 1B
Załącznik nr 1C

R Wyrys ze Studium uwarunkowań i kierunków zagospodarowania przestrzennego Gminy Słońsk - uchwała nr XLIX/120/2000 Rady Gminy Słońsk z dnia 28 grudnia 2000 r. ze zm.



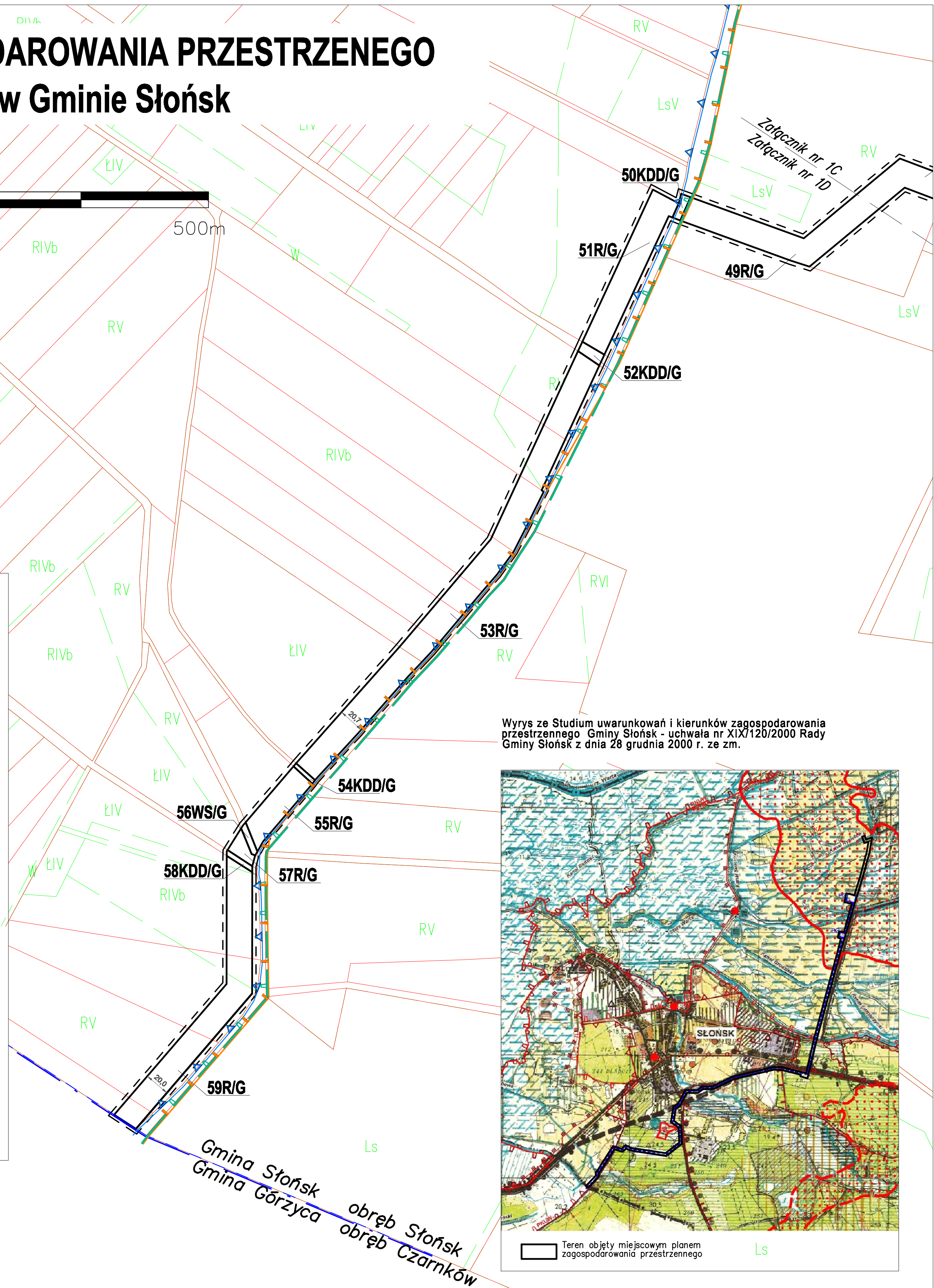
Teren objęty miejscowym planem zagospodarowania przestrzennego

MIEJSCOWY PLAN ZAGOSPODAROWANIA PRZESTRZENEGO w obrębie Lemierzyce i Słońsk w Gminie Słońsk

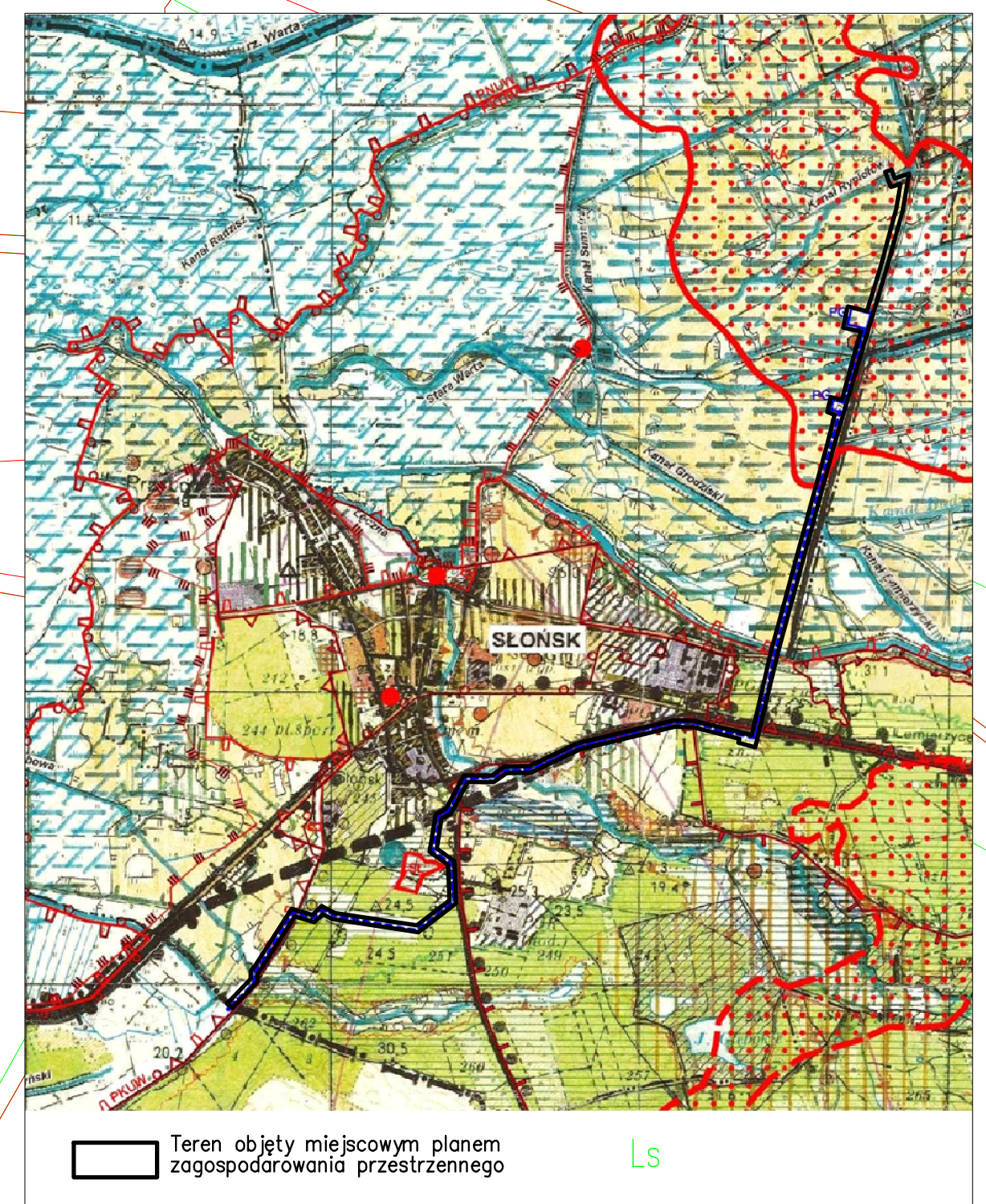
SKALA 1:2000



	GRANICE OBSZARU OBJĘTEGO MIEJSCOWYM PLANEM ZAGOSPODAROWANIA PRZESTRZENEGO
	LINIE ROZGRANICZAJĄCE TERENY O RÓŻNYM PRZEZNACZENIU LUB RÓŻNYCH ZASADACH ZAGOSPODAROWANIA
	GRANICA GMINY SŁOŃSK
	GRANICA OBRĘBÓW EWIDENCJI GRUNTÓW
	TERENY ROLNICZE WRAZ Z RUROCIĄGAMI PŁYNÓW ZŁOŻOWYCH I TOWARZYSZĄCĄ INFRASTRUKTURĄ TECHNICZNĄ
	TERENY DRÓG PUBLICZNYCH DOJAZDOWYCH WRAZ Z RUROCIĄGAMI PŁYNÓW ZŁOŻOWYCH I TOWARZYSZĄCĄ INFRASTRUKTURĄ TECHNICZNĄ
	TERENY WÓD POWIERZCHNIOWYCH ŚRÓDLĄDOWYCH WRAZ Z RUROCIĄGAMI PŁYNÓW ZŁOŻOWYCH I TOWARZYSZĄCĄ INFRASTRUKTURĄ TECHNICZNĄ
	GRANICE OBSZARU NATURA 2000 – PLC 080001: OSO "Ujście Warty" oraz SOO "Ujście Warty"
	GRANICE PARKU KRAJOBRAZOWEGO "Ujście Warty"
	GRANICE OTULINY PARKU KRAJOBRAZOWEGO "Ujście Warty"
	GRANICE OTULINY PARKU NARODOWEGO "Ujście Warty"
	WIELKOŚCI WYMIAROWE /podane w metrach i stopniach/



Wyrys ze Studium uwarunkowań i kierunków zagospodarowania przestrzennego Gminy Słońsk - uchwała nr XIX/120/2000 Rady Gminy Słońsk z dnia 28 grudnia 2000 r. ze zm.



Załącznik Nr 2 do Uchwały Nr XXIII/141/2017
Rady Gminy Słońsk
z dnia 18 maja 2017 r.

ROZTRZYGNIĘCIE

o sposobie rozpatrzenia uwag wniesionych do projektu miejscowego planu zagospodarowania przestrzennego w obrębie Lemierzyce i Słońsk w gminie Słońsk

Projekt miejscowego planu zagospodarowania przestrzennego, został wyłożony w okresie od 03.03.2017 r. do 24.03.2017 r. W ogłoszeniu prasowym w Gazecie Wyborczej, na BIP i na tablicy ogłoszeń określono nieprzekraczalny czas składania uwag do planu - do 7 kwietnia 2017 r. W tym czasie nie wpłynęły uwagi do planu.

Załącznik Nr 3 do Uchwały Nr XXIII/141/2017
Rady Gminy Słońsk
z dnia 18 maja 2017 r.

ROZTRZYGNIECIE

o sposobie realizacji zapisanych w zmianie planu inwestycji z zakresu infrastruktury technicznej, które należą do zadań własnych gminy oraz zasadach ich finansowania

Na podstawie art. 20 ust. 1 ustawy z dnia 27 marca 2003 r. o planowaniu i zagospodarowaniu przestrzennym (t.j. Dz. U. z 2016 r. poz. 778 ze zm.), Rada Gminy Słońsk rozstrzyga co następuje:

§ 1. Przedmiotowy plan nie przewiduje realizacji inwestycji z zakresu infrastruktury technicznej, która byłaby finansowana z budżetu gminy, należącej do zadań własnych gminy.

§ 2. W przypadku zaistnienia potrzeb realizacji inwestycji należących do zadań własnych gminy, ich realizacja i finansowanie będzie przedmiotem umowy zainteresowanych stron.